

节等长，第2节略短；芒短，略长于触角第3节，黄褐色。中胸背板黑色，具光泽，前部具1对淡色粉被纵条，其末端达背板中部，背板两侧具2对黄色短纵条，分别位于肩胛之后及翅后胛之前，肩胛和翅后胛亦黄色；侧板黑色，中侧片具黄色斑；小盾片全黑色；背板被褐色短毛，混有黑色毛，侧板及小盾片被较长的黄色毛。腹部亮黑色，第2-4节各具1弓形横带，两端不达背板侧缘，中部宽中断；第2节横带很宽，3、4节横带较窄；第5节横带外端宽，内端窄，略呈三角形；腹部背板被毛很短，暗色，仅基部被淡色较长毛；腹板黑色，具2对黄斑；腹部侧缘后侧角不突出。足基节、转节黑色，其余橘红色，胫节橘黄色。翅中部具大的褐色或黑褐色斑。

雌性 额中部具1对三角形淡黄色粉斑。背板被毛不明显。

共检查16号标本：

北京(小龙门林场, 1991.VII.28-VIII.24, 2个)、河北(平泉光秃山, 1985.VII.29, 1个)、小五台山, 1200m, 1964.VIII.10, 1个)、山西(关帝山, 1976.VII.25, 1个)、内蒙古(武川, 1983.VIII.3, 1个, 锡林浩特, 1971.VIII.1-28, 2个, 锡盟种畜场, 1979.VIII.23, 1个、乌盟, 1971.VIII.9, 2个)、东北(3个)、西藏(贡觉, 3500m, 1976.VIII.3, 1个)、青海(祁连, 1957.VIII.7, 1个)。

分布 北京、河北、山西、内蒙古(锡林浩特、武川)、东北、西藏、甘肃、青海、新疆；原苏联(远东, 西伯利亚), 蒙古国, 朝鲜。

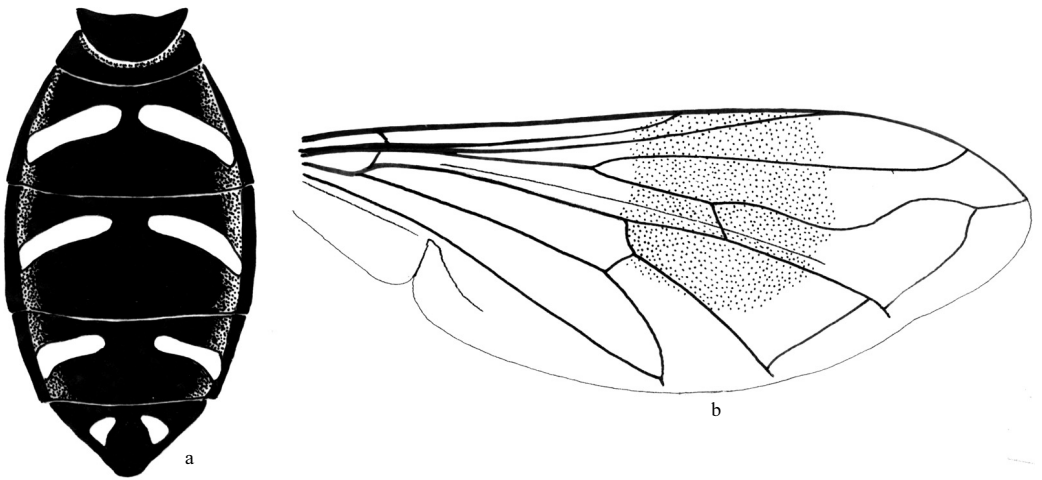


图 27 西伯利亚长角蚜蝇 *Chrysotoxum sibiricum* Loew

a. 腹部 (背面观)(abdomen in dorsal view) b. 翅 (wing)

(23) 宽条长角蚜蝇 *Chrysotoxum stackelbergi* Violovitsh, 1953 (图 28, 图版 I : 18)

Chrysotoxum stackelbergi Violovitsh, 1953: 358; Peck, 1988: 62; Huang *et al.*, 1996: 124.

体长 12-14mm。

雄性 头顶三角黑色，覆淡黄色粉被和黄毛；额淡黄色，被黄色长毛，前端混有黑短毛；颜黄色，正中纵条淡褐色，或仅中突淡棕色，两侧黄色毛较长。复眼裸。触角黑色，第3节长于基部两节之和；芒淡褐色，约等于端部两节之和。中胸背板黑色，略具绿色光泽，覆淡色粉被和棕黄色毛，正中具1对淡色粉被宽纵条，该纵条自前缘达小盾沟，背板两侧各具宽的黄色纵条；小盾片黄色，中央具略带褐色的半透明斑，被黑色毛，边缘毛黄色；侧板黑色，具黄斑和金黄色长毛，黄斑位于前、后胸侧片、中侧片后部、腹侧片上部及下侧片上部。腹部黑色，具黄斑，被黑色短毛；第1背板黑色，两侧各具黄色小斑；第2-5背板各具1对较宽的黄色弧形斑，该斑与背板端半部黄棕色侧缘相接，各背板后缘黄色，两侧细狭，中部向前延伸成弧形或角形。足全黄色，胫节色较淡。翅略带暗色，Sc室端部黄色，翅脉褐色。平衡棒淡黄色，端部黄色。

雌性 额具暗色中条，前端具光亮的三角形褐黑色斑。

共检查2号标本：

新疆(昌吉, 1955.VI.1, 1个, 沙湾, 1980.VIII, 1个)。

分布 新疆；原苏联。

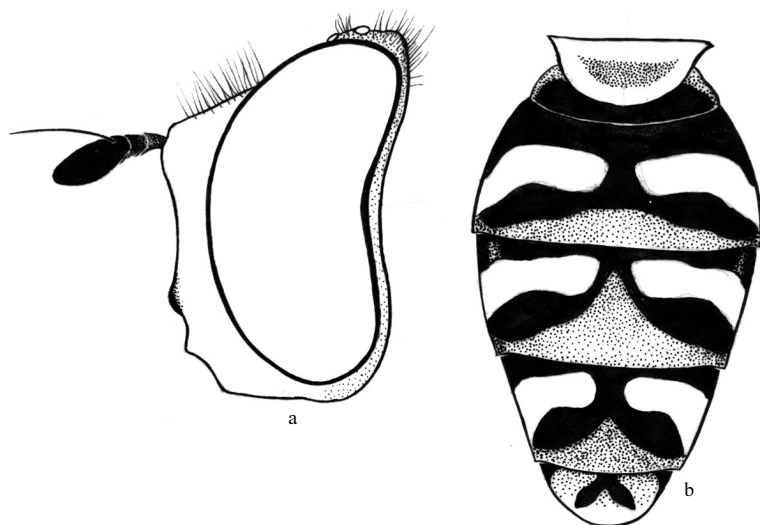


图28 宽条长角蚜蝇 *Chrysotoxum stackelbergi* Violovitsh

a. 头部(侧面观)(head in lateral view) b. 腹部(abdomen)

(24) 瘤长角蚜蝇 *Chrysotoxum tuberculatum* Shannon, 1926 (图29, 图版I: 16)

Chrysotoxum tuberculatum Shannon, 1926: 14; Peck, 1988: 63; Huang *et al.*, 1996: 125.

Chrysotoxum amurense Violovitsh, 1973: 926: Synonymized by Ler, 1999: 378.